



รายงานเฝ้าระวังโรคทางระบาดวิทยา อำเภอหาดใหญ่ จังหวัดสงขลา ปี



2553

สรุปรวบรวมรายงานโดย นางสาวภัทรี ไสยะ พยาบาลวิชาชีพชำนาญการ

สถานการณ์โรคตั้งแต่ 1 มกราคม 2553 – 31 ธันวาคม 2553

สถานการณ์ โรคจากศูนย์ข้อมูลระบาดวิทยา โรงพยาบาลหาดใหญ่ จังหวัดสงขลา จากการเฝ้าระวังทางระบาดวิทยา (รง.506) เก็บข้อมูลจากสถานบริการในเครือข่ายบริการสุขภาพในอำเภอหาดใหญ่ ตั้งแต่วันที่ 1 มกราคม 2553 – 31 ธันวาคม 2553 จำนวน 11,898 ราย มีความทันเวลาในการรายงานโรคระดับอำเภอ คิดเป็นร้อยละ 79.53 ผู้ป่วยส่วนใหญ่เข้ารับการรักษาในโรงพยาบาลหาดใหญ่ จำนวน 7,719 ราย คิดเป็นร้อยละ 65.33 ของผู้ป่วยทั้งหมด (ตารางที่ 1)

ตารางที่ 1 ร้อยละของความทันเวลาในการรายงานโรค (รง.506) จำแนกรายสถานบริการ อ.หาดใหญ่ จ.สงขลา พ.ศ.2553 ระหว่างวันที่ 1/1/2553 ถึง 31/12/2553

ลำดับ	ชื่อสถานพยาบาล	ส่งไม่ทันเวลา	ส่งทันเวลา	รวม	ร้อยละความทันเวลา
1	สถานีอนามัยทุ่งตำเสา		43	43	100.00
2	ศูนย์แพทย์ชุมชน 3 ตำบล		26	26	100.00
3	เทศบาลเมืองคลอง		9	9	100.00

	แห				
4	สถานีอนามัยจล่ง	1	95	96	98.96
5	สถานีอนามัยน้ำ น้อย ม.1	3	89	92	96.74
6	สถานีอนามัยหู่แร่	4	84	88	95.45
7	รพศ.หาดใหญ่	359	7,360	7,719	95.35
8	สถานีอนามัยน้ำน้อย ม.7	5	78	83	93.98
9	สถานีอนามัยคูเต่า	2	31	33	93.94
10	เทศบาลเมืองบ้านพรุ	1	14	15	93.33
11	สถานีอนามัยเฉลิม พระเกียรติ	12	165	177	93.22
12	สถานีอนามัยท่าข้าม	7	95	102	93.14
13	สถานีอนามัยบ้านพรุ	4	53	57	92.98
14	สถานีอนามัยหินผุด	11	100	111	90.09
ลำดับ	ชื่อสถานพยาบาล	ส่งไม่ ทันเวลา	ส่ง ทันเวลา	รวม	ร้อยละความ ทันเวลา
15	สถานีอนามัยคอหงส์	6	47	53	88.68
16	สถานีอนามัยคลอง แห	26	159	185	85.95
17	สถานีอนามัยทุ่งปรือ	12	57	69	82.61
18	ศูนย์แพทย์ชุมชน ควนลัง	53	214	267	80.15
19	สถานีอนามัยคลองคู ตะเกา	5	17	22	77.27
20	รพ.ราชบุรียินดี	42	116	158	73.42
21	สถานีอนามัยทุ่งใหญ่ (หาดใหญ่)	24	39	63	61.90
22	สถานีอนามัยควนลัง	45	48	93	51.61
23	รพ.มิตรภาพสามัคคี	141	140	281	49.82
24	ศูนย์ชุมชนแฟลต	34	26	60	43.33

เคหะฯ					
25	ศูนย์ฯชุมชนรัตนอุทิศ	101	72	173	41.62
26	ศูนย์ฯสาธารณสุข1	32	19	51	37.25
27	รพ.ค่ายเสนาณรงค์ หาดใหญ่	2	1	3	33.33
28	ศูนย์แพทย์ชุมชนพะ ตง	62	26	88	29.55
29	รพ.กรุงเทพหาดใหญ่	475	114	589	19.35
30	รพ.สงขลานครินทร์	432	41	473	8.67
31	ศูนย์ฯชุมชน คลองเตย	141	9	150	6.00
32	ศูนย์ฯสาธารณสุข2	16	1	17	5.88
33	ศูนย์ฯชุมชนอู่ท.ส.	130	8	138	5.80
34	ศูนย์ฯชุมชนพ่อ พรหม	210		210	0.00
35	ศูนย์ฯชุมชนสนาม กีฬากลาง	2		2	0.00
36	ศูนย์ฯชุมชนสวน จระजर	2		2	0.00
37	ศูนย์ฯโรงเรียน เทศบาล1	5		5	0.00
38	ศูนย์ฯโรงเรียน เทศบาล2	12		12	0.00
รวม		2,419	9,396	11,815	79.53

สรุปสถานการณ์โรคในข่ายงานเฝ้าระวังทางระบาดวิทยา อำเภอ
หาดใหญ่

ตั้งแต่วันที่ 1 มกราคม 2553 – 31 ธันวาคม 2553

10 อันดับอัตราป่วยโรคในข่ายงานเฝ้าระวังทางระบาดวิทยาของ
อำเภอหาดใหญ่ อันดับ 1 ได้แก่ โรคอุจจาระร่วง อัตราป่วยเท่ากับ
1,435.25 ต่อประชากรแสนคน รองลงมาได้แก่ ไข้เลือดออก ไข้ไม่ทราบ
สาเหตุ ปอดบวม ไข้หวัดใหญ่ ตาแดง ฉีหนู อาหารเป็นพิษ แผลปากไหม้
และไข้สวกใส โดยมีอัตราป่วยเท่ากับ 874.35, 332.43, 248.18, 143.29,
111.77, 78.81, 74.22, 8347.57, และ 26.37 ตามลำดับ (ตารางที่ 2)

ตารางที่ 2 10 อันดับอัตราป่วยในข่ายงานเฝ้าระวังทางระบาดวิทยา
อำเภอหาดใหญ่

ตั้งแต่ 1/1/2553 – 31 /12/2553

ลำดับ	ชื่อโรค	ยอดรวมป่วย	อัตราป่วยต่อประชากรแสนคน	จำนวนตาย	อัตราตายต่อประชากรแสนคน	อัตราป่วยตาย
1	Diarrhoea	5,071	1,453.25	0	0.00	0.00
2	D.H.F, Total	3,051	874.35	4	1.15	0.13
3	Pyrexia	1,160	332.43	0	0.00	0.00
4	Pneumonia	866	248.18	0	0.00	0.00
5	Influenza	500	143.29	0	0.00	0.00
6	H.conjunctivitis	390	111.77	0	0.00	0.00
7	Leptospirosis	275	78.81	2	0.57	0.73
	Food					
8	Poisoning	259	74.22	0	0.00	0.00

9	Tropical ulcer	166	47.57	0	0.00	0.00
10	Chickenpox	92	26.37	0	0.00	0.00

สรุปรายงานสถานการณ์โรค Diarrhoea

อำเภอ หาดใหญ่ จังหวัด สงขลา ระหว่างวันที่ 1 มกราคม 2553 ถึงวันที่ 31 ธันวาคม 2553

นับตั้งแต่วันที่ 1 มกราคม 2553 ถึงวันที่ 31 ธันวาคม 2553 รพศ. หาดใหญ่ ได้รับรายงานผู้ป่วยโรค Diarrhoea จำนวนทั้งสิ้น 5071 ราย คิดเป็นอัตราป่วย 1454.91 ต่อประชากรแสนคน ไม่มีรายงานผู้ป่วย เสียชีวิต

พบผู้ป่วยเพศหญิงมากกว่าเพศชาย โดยพบเพศหญิง 2863 ราย เพศชาย 2208 ราย อัตราส่วนเพศหญิงต่อเพศชาย เท่ากับ 1.30 : 1

กลุ่มอายุที่พบสูงสุดคือกลุ่มอายุ 0 - 4 ปี จำนวนผู้ป่วยเท่ากับ 1102 ราย รองลงมาคือ กลุ่มอายุ 25 - 34 ปี, 15 - 24 ปี, 5 - 9 ปี, 35 - 44 ปี, 10 - 14 ปี, 45 - 54 ปี, 65 ปี ขึ้นไป และ 55 - 64 ปี จำนวนผู้ป่วยเท่ากับ 752, 708, 583, 533, 421, 403, 288 และ 281 ราย ตามลำดับ

อาชีพที่มีจำนวนผู้ป่วยสูงสุดคืออนปค. จำนวนผู้ป่วยเท่ากับ 1555 ราย รองลงมาคือ อาชีพรับจ้าง, อาชีพนักเรียน, อาชีพงานบ้าน,

อาชีพค้าขาย, อาชีพเกษตร, อาชีพอื่นๆ, อาชีพราชการ, อาชีพ
บุคคลากรสาธารณสุข, อาชีพทหาร/ตำรวจ, อาชีพประมง, อาชีพครู,
อาชีพนักบวช, อาชีพอาชีพพิเศษ, อาชีพเลี้ยงสัตว์, จำนวนผู้ป่วย
เท่ากับ 1365,1083,417,213,201,119,71,31,7,4,3,2,0,0, ราย
ตามลำดับ

พบผู้ป่วยสูงสุดในเดือน มิถุนายนจำนวนผู้ป่วย เท่ากับ 672 ราย
จำนวนผู้ป่วยเดือนนี้(ธันวาคม) น้อยกว่าเดือนที่แล้ว (พฤศจิกายน)
จำนวนผู้ป่วยเดือนนี้ (ธันวาคม) เท่ากับ 380 ราย ส่วนเดือนที่แล้ว
(พฤศจิกายน) เท่ากับ 561 ราย โดยมีรายงานผู้ป่วยเดือน มกราคม 421
ราย กุมภาพันธ์ 285 ราย มีนาคม 377 ราย เมษายน 367 ราย
พฤษภาคม 522 ราย มิถุนายน 672 ราย กรกฎาคม 541 ราย สิงหาคม
520 ราย กันยายน 186 ราย ตุลาคม 239 ราย พฤศจิกายน 561 ราย
ธันวาคม 380 ราย

พบผู้ป่วยในเขตเทศบาลเท่ากับ 2093 ราย ในเขตองค์การบริหาร
ตำบลเท่ากับ 2862 ราย และไม่ทราบเขต เท่ากับ 114 ราย พบผู้ป่วยใน
เขตองค์การบริหารส่วนตำบลมากกว่าในเขตเทศบาล โดยจำนวนผู้ป่วยใน
เขตองค์การบริหารส่วนตำบล เท่ากับร้อยละ 57.76 ส่วนผู้ป่วยในเขต
เทศบาล เท่ากับร้อยละ 42.24

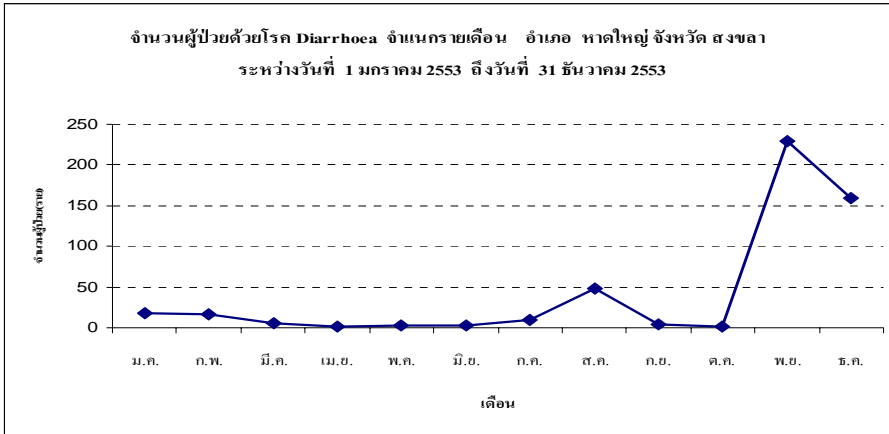
ผู้ป่วยเข้ารับการรักษาที่ โรงพยาบาลศูนย์เท่ากับ 2597 ราย
โรงพยาบาลทั่วไป เท่ากับ 149 ราย คลินิกราชการ เท่ากับ 715 ราย
สถานีนามัย เท่ากับ 1243 ราย คลินิก โรงพยาบาลเอกชน เท่ากับ 367
ราย

ตำบลที่มีอัตราป่วยต่อประชากรแสนคนสูงสุดคือตำบล พะตง อัตรา
ป่วยเท่ากับ 2,735.61 ต่อประชากรแสนคน รองลงมาคือ ตำบล คลองอู่
ตะเภา, ตำบล ฉลุง, ตำบล หุ้งตำเสา, ตำบล น้ำน้อย, ตำบล คลองแห,
ตำบล หุ้งใหญ่(หาดใหญ่), ตำบล ท่าข้าม, ตำบล ควนลัง, ตำบล คูเต่า,
ตำบล หาดใหญ่, ตำบล คอหงส์, ตำบล บ้านพรุ, อัตราป่วยเท่ากับ
2639.18 , 2621.39 , 2348.84 , 2224.62 , 2045.81 , 1863.08 ,

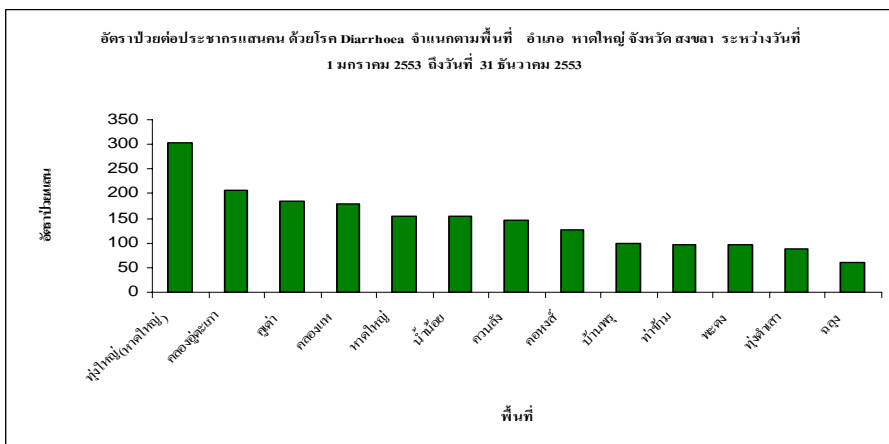
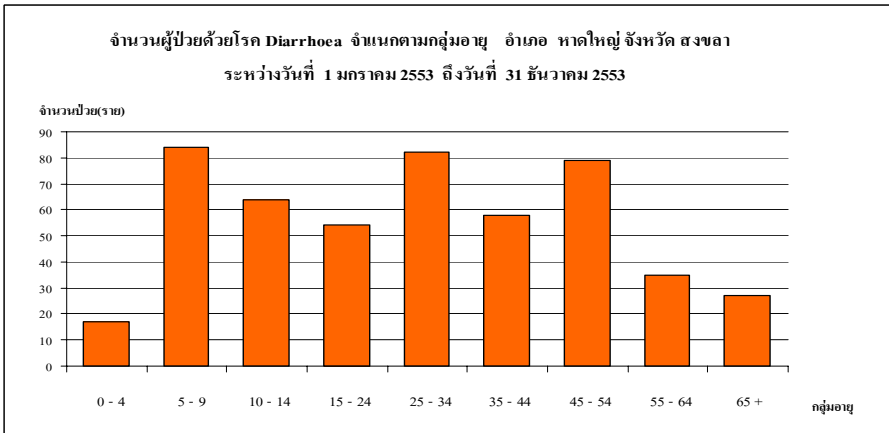
1858.

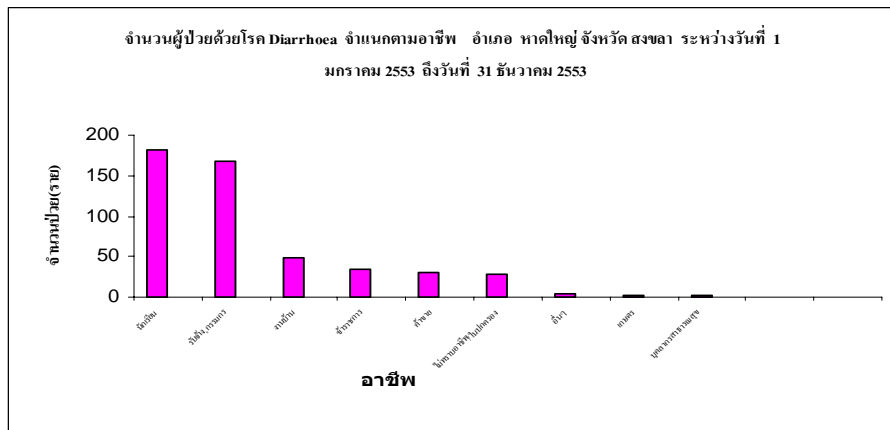
,
,
,

ร ำ ย
ตามลำดับ



6 5 ,
1574.09
1539.82
1166.85
921.21 ,
877.39 ,





สรุปรายงานสถานการณ์โรค ไข้เลือดออกรวม(26,27,66)

อำเภอ หาดใหญ่ จังหวัด สงขลา ระหว่างวันที่ 1 มกราคม 2553 ถึงวันที่ 31 ธันวาคม 2553

นับตั้งแต่วันที่ 1 มกราคม 2553 ถึงวันที่ 31 ธันวาคม 2553 รพศ. หาดใหญ่ ได้รับรายงานผู้ป่วยโรค ไข้เลือดออกรวม(26,27,66) จำนวนทั้งสิ้น 3051 ราย คิดเป็นอัตราป่วย 875.36 ต่อประชากรแสนคน มีรายงานผู้เสียชีวิต 4 ราย อัตราตายต่อประชากรแสนคน เท่ากับ 1.15 อัตราผู้ป่วยตายเท่ากับร้อยละ 0.13

พบผู้ป่วยเพศชายมากกว่าเพศหญิง โดยพบเพศชาย 1531 ราย เพศหญิง 1520 ราย อัตราส่วนเพศชาย ต่อ เพศหญิง เท่ากับ 1.01 : 1 กลุ่มอายุที่พบสูงสุดคือกลุ่มอายุ 15 - 24 ปี จำนวนผู้ป่วยเท่ากับ 881 ราย รองลงมาคือ กลุ่มอายุ 10 - 14 ปี, 5 - 9 ปี, 25 - 34 ปี, 0 - 4 ปี, 35 - 44 ปี

, 45 - 54 ปี, 55 - 64 ปี และ 65 ปี ขึ้นไป จำนวนผู้ป่วยเท่ากับ 683,534,367,214,210, 103, 41 และ 18 ราย ตามลำดับ

อาชีพที่มีจำนวนผู้ป่วยสูงสุดคือนักเรียน จำนวนผู้ป่วยเท่ากับ 1671 ราย รองลงมาคือ อาชีพรับจ้าง, อาชีพนปก., อาชีพค้าขาย, อาชีพงานบ้าน, อาชีพราชการ, อาชีพเกษตร, อาชีพอื่นๆ, อาชีพนักบวช, อาชีพครู, อาชีพทหาร/ตำรวจ, อาชีพบุคคลากรสาธารณสุข, อาชีพอาชีพพิเศษ, อาชีพประมง, อาชีพเลี้ยงสัตว์, จำนวนผู้ป่วยเท่ากับ 577,457,127,117,48,34,10,3,2,2,1,1,1,0, ราย ตามลำดับ

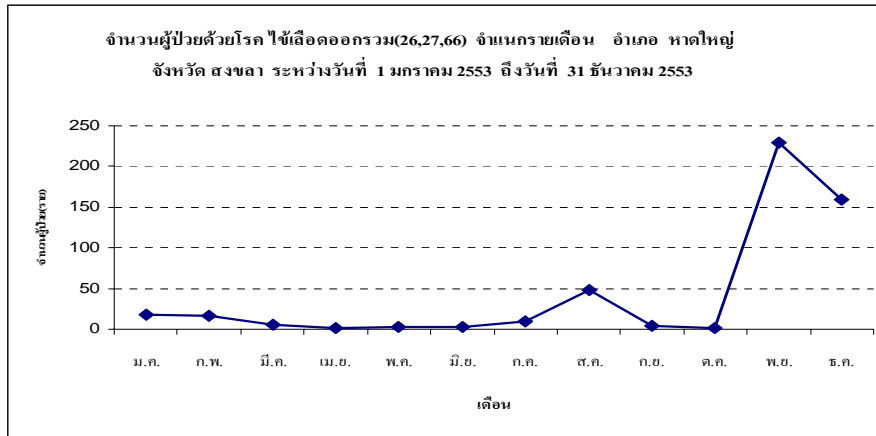
พบผู้ป่วยสูงสุดในเดือน สิงหาคมจำนวนผู้ป่วย เท่ากับ 637 ราย จำนวนผู้ป่วยเดือนนี้ (ธันวาคม) น้อยกว่าเดือนที่แล้ว (พฤศจิกายน) จำนวนผู้ป่วยเดือนนี้ (ธันวาคม) เท่ากับ 131 ราย ส่วนเดือนที่แล้ว (พฤศจิกายน) เท่ากับ 276 ราย โดยมีรายงานผู้ป่วยเดือน มกราคม 89 ราย กุมภาพันธ์ 61 ราย มีนาคม 59 ราย เมษายน 62 ราย พฤษภาคม 121 ราย มิถุนายน 232 ราย กรกฎาคม 509 ราย สิงหาคม 637 ราย กันยายน 428 ราย ตุลาคม 446 ราย พฤศจิกายน 276 ราย ธันวาคม 131 ราย

พบผู้ป่วยในเขตเทศบาลเท่ากับ 1181 ราย ในเขตองค์การบริหารตำบลเท่ากับ 1870 ราย และไม่ทราบเขต เท่ากับ 0 ราย พบผู้ป่วยในเขตองค์การบริหารส่วนตำบลมากกว่าในเขตเทศบาล โดยจำนวนผู้ป่วยในเขตองค์การบริหารส่วนตำบล เท่ากับร้อยละ 61.29 ส่วนผู้ป่วยในเขตเทศบาล เท่ากับร้อยละ 38.71

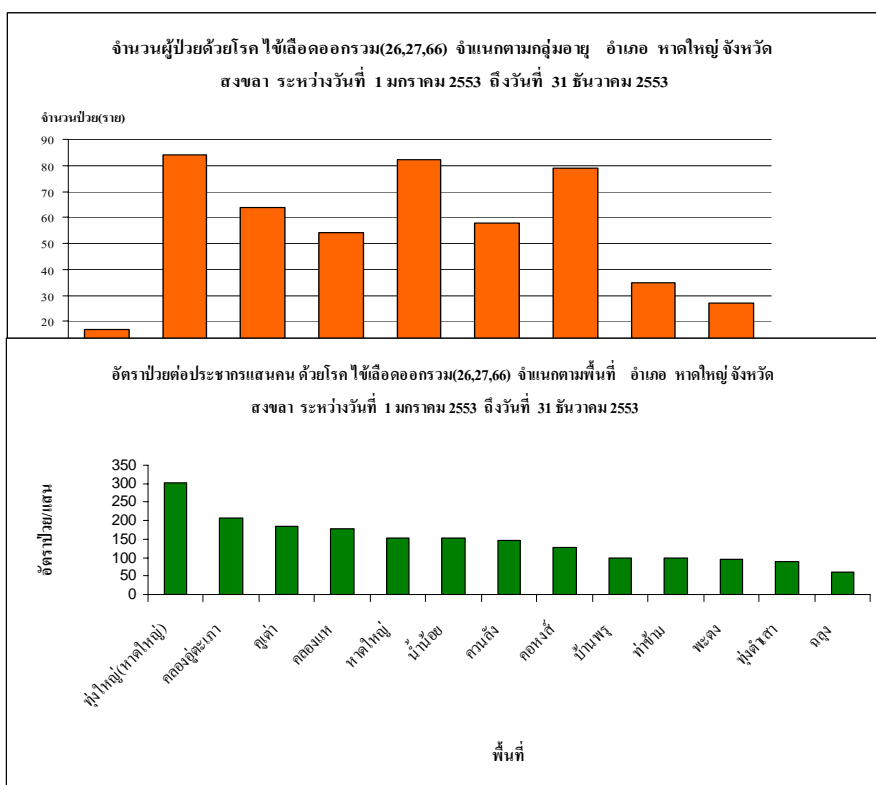
ผู้ป่วยเข้ารับการรักษาที่ โรงพยาบาลศูนย์เท่ากับ 1922 ราย โรงพยาบาลทั่วไป เท่ากับ 87 ราย โรงพยาบาลชุมชน เท่ากับ 7 ราย คลินิกราชการ เท่ากับ 4 ราย สถานีอนามัย เท่ากับ 3 ราย คลินิกโรงพยาบาลเอกชน เท่ากับ 1028 ราย

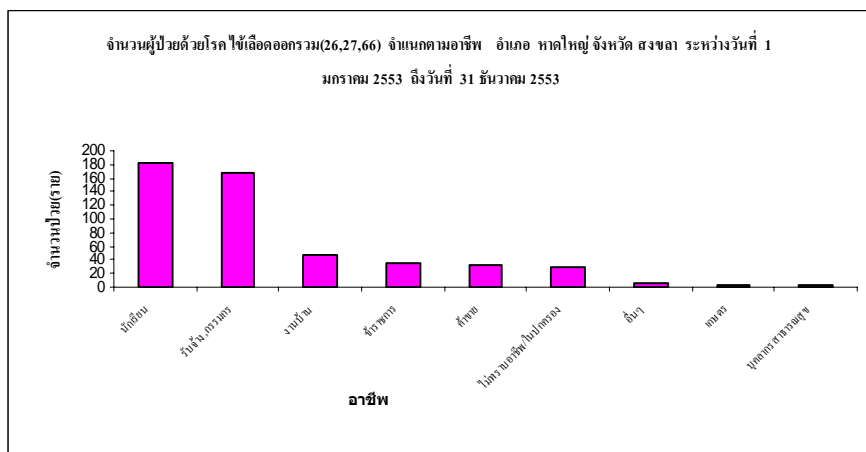
ตำบลที่มีอัตราป่วยต่อประชากรแสนคนสูงสุดคือตำบล ทุ่งใหญ่ (หาดใหญ่) อัตราป่วยเท่ากับ 1,581.46 ต่อประชากรแสนคน รองลงมาคือ ตำบล พะตัง, ตำบล บ้านพรุ, ตำบล น้ำน้อย, ตำบล ควนลัง, ตำบล คลอง

อุตะเภาะ, ตำบล ท่าข้าม, ตำบล คอหงส์, ตำบล คลองแห, ตำบล ทุ่งตำเสา
 , ตำบล หาดใหญ่, ตำบล ฉลุง, ตำบล คูเต่า, อัตราป่วยเท่ากับ 1188.12



1151.86 , 1139.25 , 951.44 , 907.22 , 892.64 , 890.59 , 888.98
 , 810.38 , 796.99 , 476.62 , 353.98 , ราย ตามลำดับ





สรุปรายงานสถานการณ์โรค Pyrexia

อำเภอ หาดใหญ่ จังหวัด สงขลา ระหว่างวันที่ 1 มกราคม 2553 ถึงวันที่ 31 ธันวาคม 2553

นับตั้งแต่วันที่ 1 มกราคม 2553 ถึงวันที่ 31 ธันวาคม 2553 รพศ. หาดใหญ่ ได้รับรายงานผู้ป่วยโรค Pyrexia จำนวนทั้งสิ้น 1160 ราย คิดเป็นอัตราป่วย 332.81 ต่อประชากรแสนคน ไม่มีรายงานผู้ป่วยเสียชีวิต

พบผู้ป่วยเพศชายมากกว่าเพศหญิง โดยพบเพศชาย 584 ราย เพศหญิง 576 ราย อัตราส่วนเพศชาย ต่อ เพศหญิง เท่ากับ 1.01 : 1

กลุ่มอายุที่พบสูงสุดคือกลุ่มอายุ 0 - 4 ปี จำนวนผู้ป่วยเท่ากับ 250 ราย รองลงมาคือ กลุ่มอายุ 5 - 9 ปี, 15 - 24 ปี, 25 - 34 ปี, 10 - 14 ปี,

35 - 44 ปี, 65 ปี ขึ้นไป, 45 - 54 ปี และ 55 - 64 ปี จำนวนผู้ป่วยเท่ากับ 188,160,137,136,99, 73, 71 และ 46 ราย ตามลำดับ

อาชีพที่มีจำนวนผู้ป่วยสูงสุดคือนักเรียน จำนวนผู้ป่วยเท่ากับ 370 ราย รองลงมาคือ อาชีพรับจ้าง, อาชีพนปลค., อาชีพงานบ้าน, อาชีพค้าขาย, อาชีพราชการ, อาชีพอื่นๆ, อาชีพเกษตร, อาชีพนักบวช, อาชีพบุคคลากรสาธารณสุข, อาชีพอาชีพพิเศษ, อาชีพเลี้ยงสัตว์, อาชีพครู, อาชีพประมง, อาชีพทหาร/ตำรวจ, จำนวนผู้ป่วยเท่ากับ 286,271,114,61,22,18,16,2,0,0,0,0,0,0,0, ราย ตามลำดับ

พบผู้ป่วยสูงสุดในเดือน พฤศจิกายนจำนวนผู้ป่วย เท่ากับ 331 ราย จำนวนผู้ป่วยเดือนนี้ (ธันวาคม) น้อยกว่าเดือนที่แล้ว (พฤศจิกายน) จำนวนผู้ป่วยเดือนนี้ (ธันวาคม) เท่ากับ 185 ราย ส่วนเดือนที่แล้ว (พฤศจิกายน) เท่ากับ 331 ราย โดยมีรายงานผู้ป่วยเดือน มกราคม 47 ราย กุมภาพันธ์ 51 ราย มีนาคม 47 ราย เมษายน 34 ราย พฤษภาคม 52 ราย มิถุนายน 61 ราย กรกฎาคม 92 ราย สิงหาคม 86 ราย กันยายน 53 ราย ตุลาคม 121 ราย พฤศจิกายน 331 ราย ธันวาคม 185 ราย

พบผู้ป่วยในเขตเทศบาลเท่ากับ 458 ราย ในเขตองค์การบริหาร ตำบลเท่ากับ 701 ราย และไม่ทราบเขต เท่ากับ 0 ราย พบผู้ป่วยในเขต องค์การบริหารส่วนตำบลมากกว่าในเขตเทศบาล โดยจำนวนผู้ป่วยในเขต องค์การบริหารส่วนตำบล เท่ากับร้อยละ 60.48 ส่วนผู้ป่วยในเขตเทศบาล เท่ากับร้อยละ 39.52

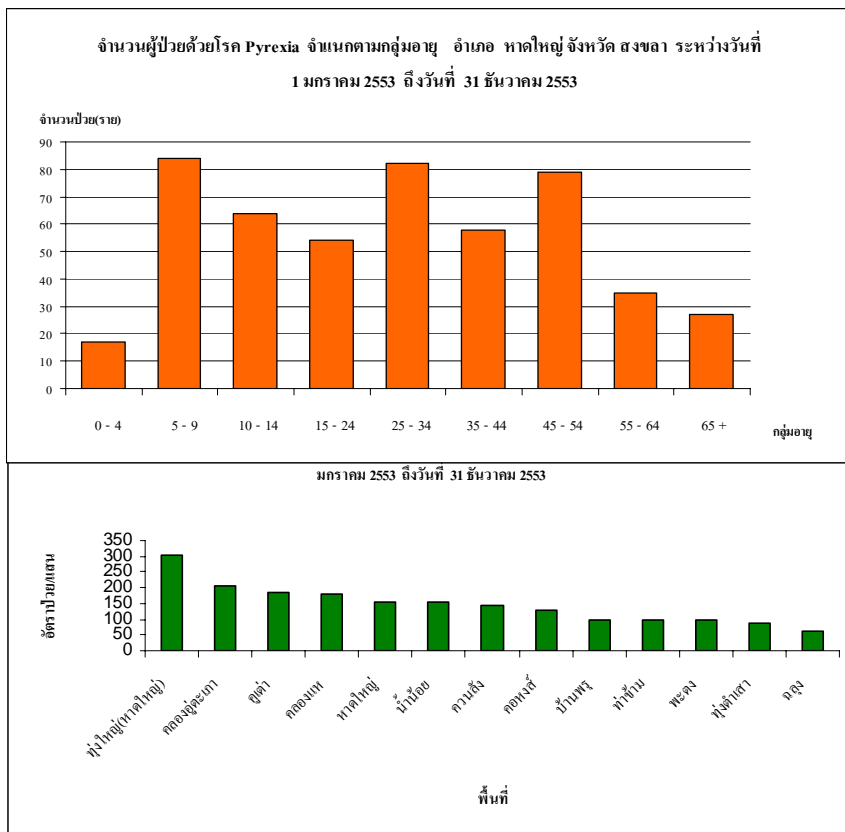
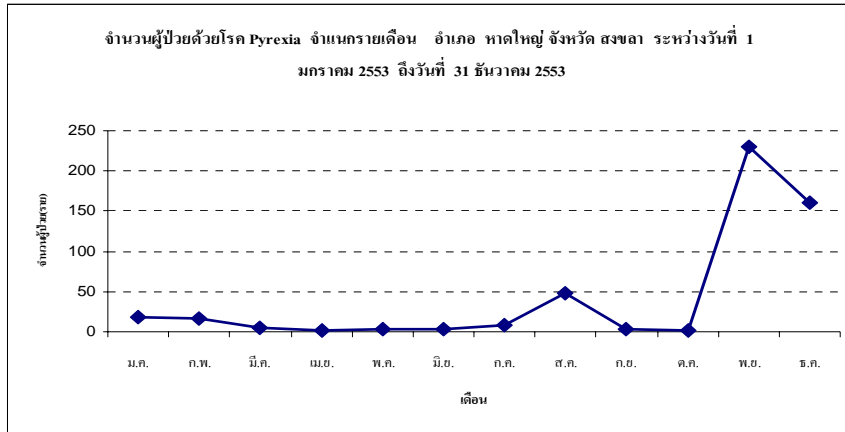
ผู้ป่วยเข้ารับการรักษาที่ โรงพยาบาลศูนย์เท่ากับ 954 ราย โรงพยาบาลทั่วไป เท่ากับ 100 ราย โรงพยาบาลชุมชน เท่ากับ 2 ราย คลินิกราชการ เท่ากับ 55 ราย สถานีอนามัย เท่ากับ 32 ราย คลินิก โรงพยาบาลเอกชน เท่ากับ 17 ราย

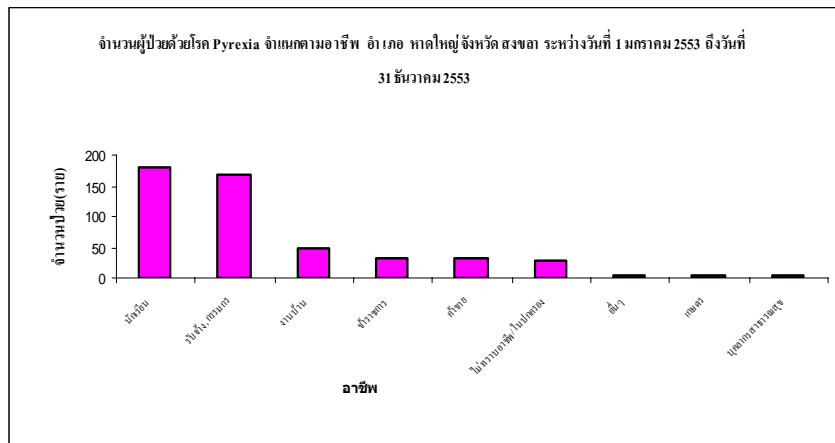
ตำบลที่มีอัตราป่วยต่อประชากรแสนคนสูงสุดคือตำบล ทุ่งใหญ่ (หาดใหญ่) อัตราป่วยเท่ากับ 714.90 ต่อประชากรแสนคน รองลงมาคือ ตำบล ท่าข้าม, ตำบล คลองแห, ตำบล คลองอู่ตะเภา, ตำบล น้ำน้อย, ตำบล ฉลุง, ตำบล หาดใหญ่, ตำบล คูเต่า, ตำบล ควนลัง, ตำบล พะตง,

ตำบลทุ่งตำเสา, ตำบลบ้านพรุ, ตำบลคอหงส์, อัตราป่วยเท่ากับ

476.89 ,
 412.37 ,
 342.57 ,
 327.43 ,
 315.36 ,
 283.46 ,
 ร ำ ย
 ตามลำดับ

461.96 ,
 384.88 ,
 332.81 ,
 320.06 ,
 291.23 ,
 219.11 ,





สรุป

รายงาน

สถานการณ์โรค Pneumonia

อำเภอ หาดใหญ่ จังหวัด สงขลา ระหว่างวันที่ 1 มกราคม 2553 ถึงวันที่ 31 ธันวาคม 2553

นับตั้งแต่วันที่ 1 มกราคม 2553 ถึงวันที่ 31 ธันวาคม 2553 รพศ. หาดใหญ่ ได้รับรายงานผู้ป่วยโรค Pneumonia จำนวนทั้งสิ้น 866 ราย คิดเป็นอัตราป่วย 248.46 ต่อประชากรแสนคน ไม่มีรายงานผู้ป่วย เสียชีวิต

พบผู้ป่วยเพศชายมากกว่าเพศหญิง โดยพบเพศชาย 459 ราย เพศหญิง 407 ราย อัตราส่วนเพศชาย ต่อ เพศหญิง เท่ากับ 1.13 : 1

กลุ่มอายุที่พบสูงสุดคือกลุ่มอายุ 0 - 4 ปี จำนวนผู้ป่วยเท่ากับ 365 ราย รองลงมาคือ กลุ่มอายุ 65 ปี ขึ้นไป, 55 - 64 ปี, 5 - 9 ปี, 45 - 54 ปี,

35 - 44 ปี, 25 - 34 ปี, 15 - 24 ปี และ 10 - 14 ปี จำนวนผู้ป่วยเท่ากับ 229,58,58,48,35, 29, 23 และ 21 ราย ตามลำดับ

อาชีพที่มีจำนวนผู้ป่วยสูงสุดคืออนปค. จำนวนผู้ป่วยเท่ากับ 411 ราย รองลงมาคือ อาชีพงานบ้าน, อาชีพรับจ้าง, อาชีพนักเรียน, อาชีพค้าขาย, อาชีพราชการ, อาชีพเกษตร, อาชีพนักบวช, อาชีพอื่นๆ, อาชีพประมง, อาชีพทหาร/ตำรวจ, อาชีพบุคคลากรสาธารณสุข, อาชีพอาชีพพิเศษ, อาชีพเลี้ยงสัตว์, อาชีพครู, จำนวนผู้ป่วยเท่ากับ 247,100,54,25,12,12,2,1,1,1,0,0,0,0, ราย ตามลำดับ

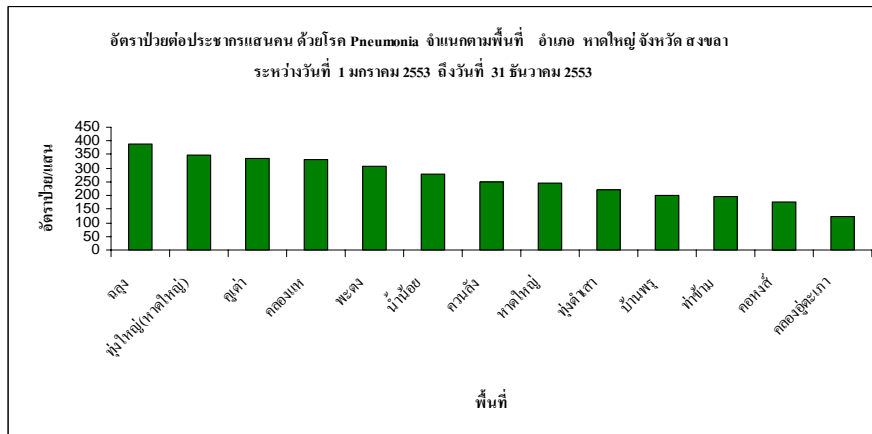
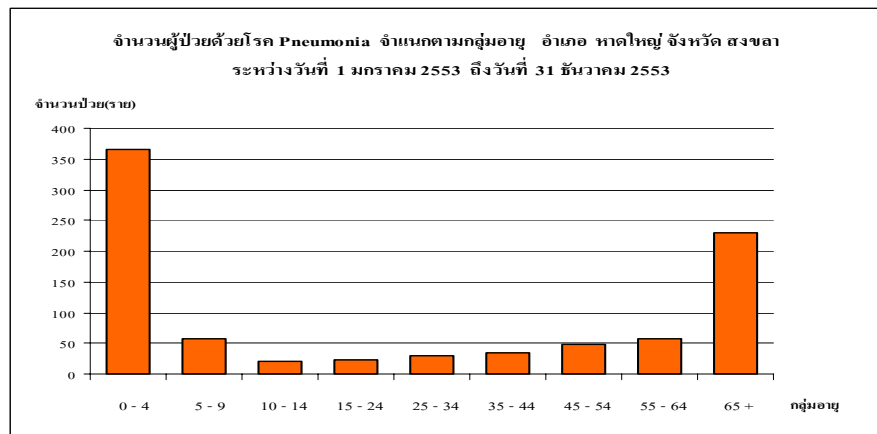
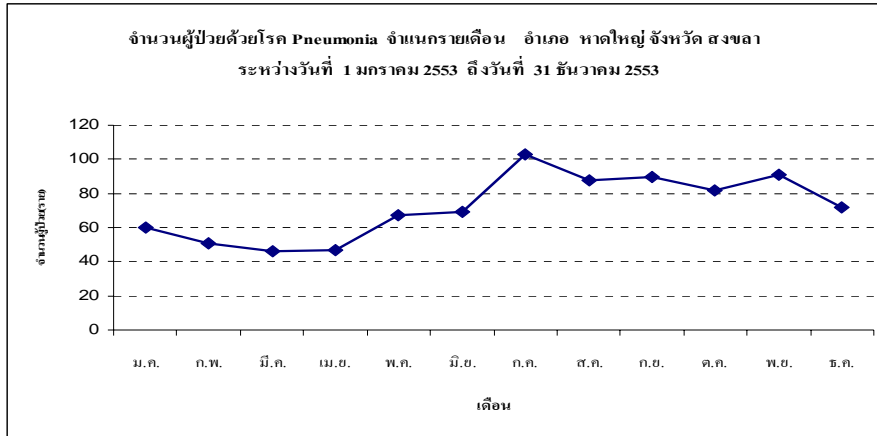
พบผู้ป่วยสูงสุดในเดือน กรกฎาคมจำนวนผู้ป่วย เท่ากับ 103 ราย จำนวนผู้ป่วยเดือนนี้(ธันวาคม) น้อยกว่าเดือนที่แล้ว (พฤศจิกายน) จำนวนผู้ป่วยเดือนนี้ (ธันวาคม) เท่ากับ 72 ราย ส่วนเดือนที่แล้ว (พฤศจิกายน) เท่ากับ 91 ราย โดยมีรายงานผู้ป่วยเดือน มกราคม 60 ราย กุมภาพันธ์ 51 ราย มีนาคม 46 ราย เมษายน 47 ราย พฤษภาคม 67 ราย มิถุนายน 69 ราย กรกฎาคม 103 ราย สิงหาคม 88 ราย กันยายน 90 ราย ตุลาคม 82 ราย พฤศจิกายน 91 ราย ธันวาคม 72 ราย

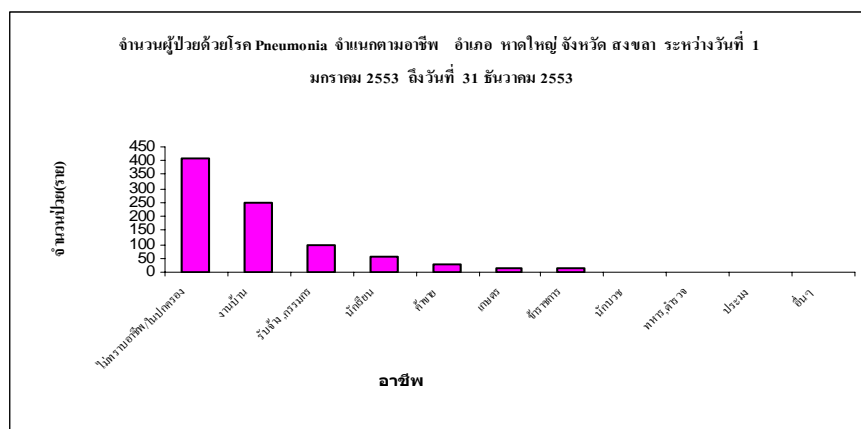
พบผู้ป่วยในเขตเทศบาลเท่ากับ 346 ราย ในเขตองค์การบริหาร ตำบลเท่ากับ 520 ราย และไม่ทราบเขต เท่ากับ 0 ราย พบผู้ป่วยในเขต องค์การบริหารส่วนตำบลมากกว่าในเขตเทศบาล โดยจำนวนผู้ป่วยในเขต องค์การบริหารส่วนตำบล เท่ากับร้อยละ 60.05 ส่วนผู้ป่วยในเขตเทศบาล เท่ากับร้อยละ 39.95

ผู้ป่วยเข้ารับการรักษาที่ โรงพยาบาลศูนย์เท่ากับ 823 ราย โรงพยาบาลทั่วไป เท่ากับ 26 ราย สถานีอนามัย เท่ากับ 1 ราย คลินิก โรงพยาบาลเอกชน เท่ากับ 16 ราย

ตำบลที่มีอัตราป่วยต่อประชากรแสนคนสูงสุดคือตำบล ฉลุง อัตราป่วยเท่ากับ 387.25 ต่อประชากรแสนคน รองลงมาคือ ตำบล ทุ่งใหญ่ (หาดใหญ่), ตำบล คูเต่า, ตำบล คลองแห, ตำบล พระตง, ตำบล น้ำน้อย, ตำบล ควนลัง, ตำบล หาดใหญ่, ตำบล ทุ่งตำเสา, ตำบล บ้านพรุ, ตำบล

ท่าข้าม, ตำบล คอหงส์, ตำบล คลองอู่ตะเภา, อัตราป่วยเท่ากับ 346.62 , 336.28 , 329.97 , 308.03 , 277.11 , 250.23 , 245.23 , 221.59 , 202.47 , 195.65 , 174.35 , 123.71 , ราย ตามลำดับ





สรุปรายงานสถานการณ์โรค Influenza

อำเภอ หาดใหญ่ จังหวัด สงขลา ระหว่างวันที่ 1 มกราคม 2553 ถึงวันที่ 31 ธันวาคม 2553

นับตั้งแต่วันที่ 1 มกราคม 2553 ถึงวันที่ 31 ธันวาคม 2553 รพศ. หาดใหญ่ ได้รับรายงานผู้ป่วยโรค Influenza จำนวนทั้งสิ้น 500 ราย คิดเป็นอัตราป่วย 143.45 ต่อประชากรแสนคน ไม่มีรายงานผู้ป่วยเสียชีวิต

พบผู้ป่วยเพศหญิงมากกว่าเพศชาย โดยพบเพศหญิง 296 ราย เพศชาย 204 ราย อัตราส่วนเพศหญิงต่อเพศชาย เท่ากับ 1.45 : 1

กลุ่มอายุที่พบสูงสุดคือกลุ่มอายุ 5 - 9 ปี จำนวนผู้ป่วยเท่ากับ 84 ราย รองลงมาคือ กลุ่มอายุ 25 - 34 ปี, 45 - 54 ปี, 10 - 14 ปี, 35 - 44 ปี, 15 - 24 ปี, 55 - 64 ปี, 65 ปี ขึ้นไป และ 0 - 4 ปี จำนวนผู้ป่วยเท่ากับ 82, 79, 64, 58, 54, 35, 27 และ 17 ราย ตามลำดับ

อาชีพที่มีจำนวนผู้ป่วยสูงสุดคือนักเรียน จำนวนผู้ป่วยเท่ากับ 181 ราย รองลงมาคือ อาชีพรับจ้าง, อาชีพงานบ้าน, อาชีพราชการ, อาชีพค้าขาย, อาชีพนปลค., อาชีพอื่นๆ, อาชีพบุคคลากรสาธารณสุข, อาชีพเกษตร, อาชีพอาชีพพิเศษ, อาชีพนักบวช, อาชีพเลี้ยงสัตว์,

อาชีพครู, อาชีพประมง, อาชีพทหาร/ตำรวจ, จำนวนผู้ป่วยเท่ากับ 167,48,34,31,28,5,3,3,0,0,0,0,0,0, ราย ตามลำดับ

พบผู้ป่วยสูงสุดในเดือน พฤศจิกายนจำนวนผู้ป่วย เท่ากับ 230 ราย จำนวนผู้ป่วยเดือนนี้(ธันวาคม) น้อยกว่าเดือนที่แล้ว (พฤศจิกายน) จำนวนผู้ป่วยเดือนนี้ (ธันวาคม) เท่ากับ 160 ราย ส่วนเดือนที่แล้ว (พฤศจิกายน) เท่ากับ 230 ราย โดยมีรายงานผู้ป่วยเดือน มกราคม 18 ราย กุมภาพันธ์ 17 ราย มีนาคม 5 ราย เมษายน 1 ราย พฤษภาคม 3 ราย มิถุนายน 3 ราย กรกฎาคม 9 ราย สิงหาคม 48 ราย กันยายน 4 ราย ตุลาคม 2 ราย พฤศจิกายน 230 ราย ธันวาคม 160 ราย

พบผู้ป่วยในเขตเทศบาลเท่ากับ 229 ราย ในเขตองค์การบริหาร ตำบลเท่ากับ 266 ราย และไม่ทราบเขต เท่ากับ 4 ราย พบผู้ป่วยในเขต องค์การบริหารส่วนตำบลมากกว่าในเขตเทศบาล โดยจำนวนผู้ป่วยในเขต องค์การบริหารส่วนตำบล เท่ากับร้อยละ 53.74 ส่วนผู้ป่วยในเขตเทศบาล เท่ากับร้อยละ 46.26

ผู้ป่วยเข้ารับการรักษาที่ โรงพยาบาลศูนย์เท่ากับ 464 ราย โรงพยาบาลทั่วไป เท่ากับ 2 ราย คลินิกราชการ เท่ากับ 2 ราย สถานีอนามัย เท่ากับ 12 ราย คลินิก โรงพยาบาลเอกชน เท่ากับ 20 ราย

ตำบลที่มีอัตราป่วยต่อประชากรแสนคนสูงสุดคือตำบล หุ้งใหญ่ (หาดใหญ่) อัตราป่วยเท่ากับ 303.29 ต่อประชากรแสนคน รองลงมาคือ ตำบล คลองอู่ตะเภา, ตำบล คูเต่า, ตำบล คลองแห, ตำบล หาดใหญ่, ตำบล น้ำน้อย, ตำบล ควนลัง, ตำบล คอหงส์, ตำบล บ้านพรุ, ตำบล ท่าข้าม, ตำบล พะตัง, ตำบล หุ้งตำเสา, ตำบล ฉลุง, อัตราป่วยเท่ากับ 206.19 , 185.84 , 178.57 , 154.28 , 153.95 , 145.48 , 127.23 , 98.99 , 97.82 , 95.34 , 88.64 , 59.58 , ราย ตามลำดับ

